

coviva Update

Mit dem neuen coviva Update können Sie Ihre vielen neuen Funktionen nutzen und Ihre Smart Home Anwendungen erweitern.

Die Integration von Netatmo IP-Kameras erhöht Ihre Sicherheit und mit der Sprachsteuerung lassen sich Anwendungen einfach und schnell aufrufen.



Inhalt

	Seite
1 Neue Funktionen der coviva App	3
1.1 Benutzerinformation	3
1.2 Geräte sortieren	4
1.3 Covigramme: ereignisgesteuerte Sonnenauf- und -untergangszeit (Astrofunktion)	5
1.4 Covigramm: UND-Bedingungen nutzen	6
1.5 Steuerung von Jalousien und Markisen (nur vom Elektrohandwerker einzurichten)	7
1.6 Verbesserung der Anzeige bei Rollläden, Jalousien und Markisen	9
2 Kompatibilität mit Netatmo IP-Kameras	10
2.1 Voraussetzungen	10
2.2 Funktionalitäten der coviva App	10
3 Kompatibilität mit den Sprachsteuerungen von Google und Amazon	13
3.1 Google Assistant pairing process with coviva	13
3.2 Widerrufen der Sprachsteuerung für Covigramme und einzelne Funktionen	15
3.3 Nutzen von Alias-Namen für Geräte	16

1. Neue Funktionen der coviva Apps

1.1 Benutzerinformation

Bisher:

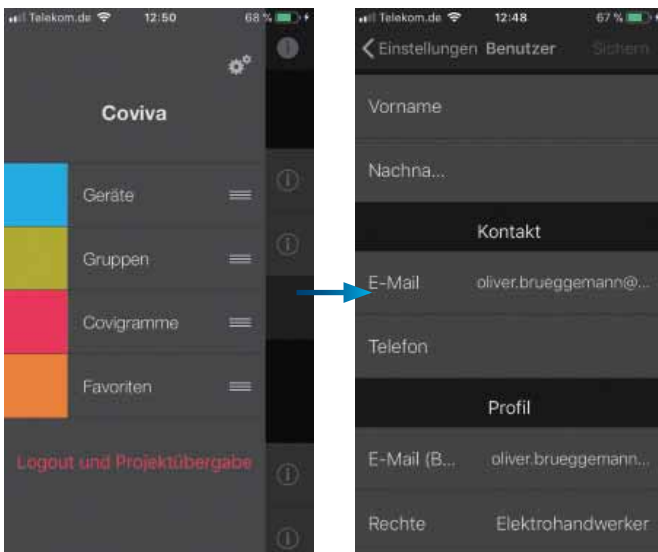
Die App zeigt nur die E-Mail-Adresse und die Rechte.

Seit April 2018:

voller Zugriff auf alle Informationen aus der Hager Datenbank vom Elektrohandwerker bis zum Administrator, falls die Daten gepflegt sind.

Wie es funktioniert:

1. Gehen Sie in die allgemeinen Einstellungen
2. Klicken Sie im Bereich auf "Mein Konto"
3. Informationen werden angezeigt



1.2 Geräte sortieren

Bisher:

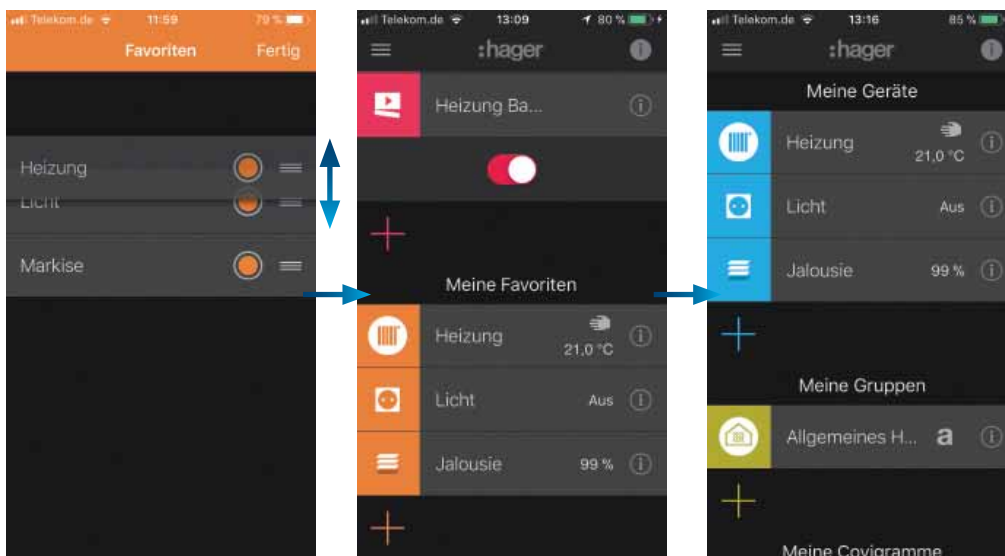
Die Liste „Meine Geräte“ entspricht der Reihenfolge des Einlernens in die coviva Smartbox.

Seit April 2018:

Sind die Geräte als Favoriten angelegt, können sie dort sortiert werden. Die Sortierung wird dann auch in der Ansicht „Meine Geräte“ übernommen.

Wie es funktioniert:

1. Fügen Sie Favoriten hinzu, indem Sie auf das „+“-Symbol im Abschnitt „Favoriten“ drücken
2. Wählen Sie Ihre Favoriten-Geräte aus und verschieben Sie diese per Drag-and-Drop
3. Speichern Sie die Änderungen
4. Jetzt ist die Reihenfolge der Favoriten auch in der Liste „Meine Geräte“ übernommen



1.3 Covigramme: ereignisgesteuerte Sonnenauf- und -untergangszeit (Astrofunktion)

Bisher:

Es kann nur eine bestimmte, feste Zeit ausgewählt werden.

Seit April 2018:

Die coviva Smartbox berechnet auf Basis der IP-Lokalisierung die Zeit für den "Sonnenaufgang" und den "Sonnenuntergang", so dass diese als Ereignis genutzt werden können.

Wie es funktioniert:

1. Fügen Sie ein neues Covigramm ein
2. Wählen Sie den Trigger "Sonnenaufgang/Sonnenuntergang"
3. Bei Bedarf kann eine Verschiebung von +/- 4 Stunden hinzugefügt werden.
4. Wählen Sie die Häufigkeit Ihrer Aktion: täglich, an bestimmten Tagen ...
5. Wählen Sie die Aktionen aus, die ausgeführt werden sollen, z. B. „Rollladen auffahren“

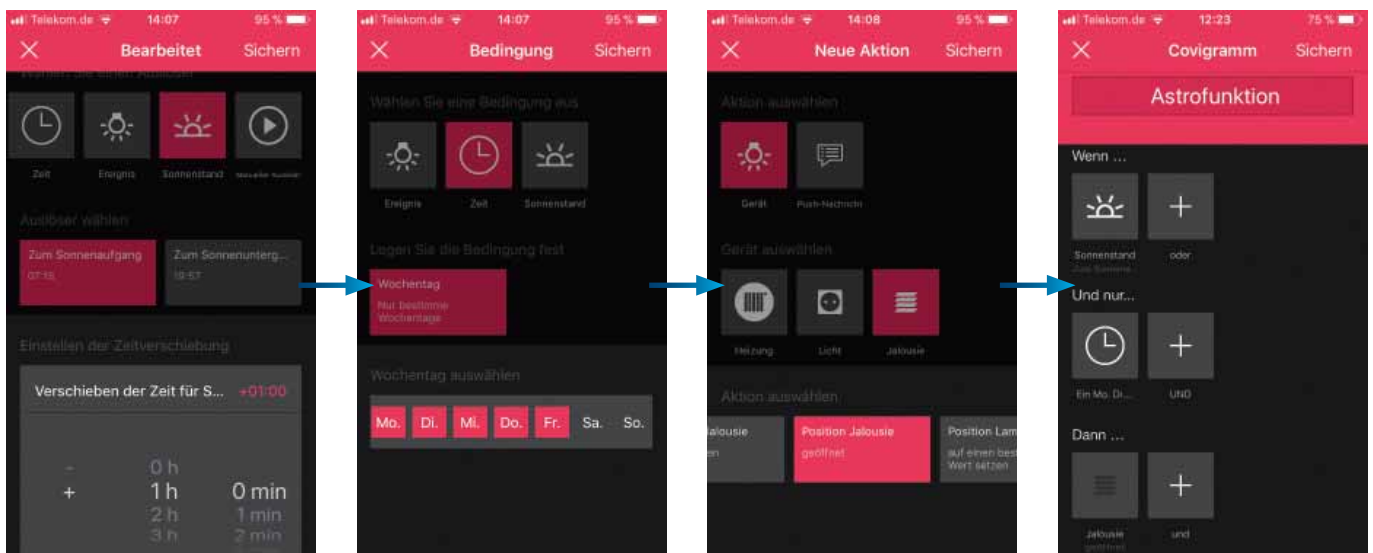
Wichtig:

Um die Aktion nur an bestimmten Tagen auszuführen, verwenden Sie bitte die UND-Bedingung zusammen mit einem Timer. Die Tage können nicht direkt mit der Funktion Sonnenaufgang und Sonnenuntergang verknüpft werden.

Anwendungsbeispiel:

Ich möchte, dass meine Rollläden montags-freitags morgens automatisch 1 Stunde nach Sonnenaufgang hochfahren und abends

1 Stunde nach Sonnenuntergang herunterfahren:



1.4 Covigramm: UND- Bedingungen nutzen

Bisher:

Sie haben eine WENN ... DANN-Bedingung als reine ODER-Funktion.

Seit April 2018:

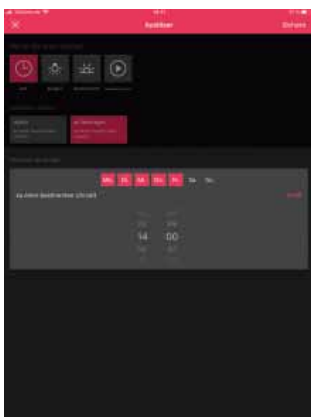
Mit der neuen WENN ... UND DANN-Bedingung potenzieren sich die möglichen Anwendungen der Covigramme.

Wie es funktioniert:

1. Fügen Sie ein neues Covigramm hinzu
2. Wählen Sie einen Trigger Ihrer Wahl für die WENN-Bedingung aus
3. Fügen Sie optional einen anderen Trigger für die UND-Bedingung hinzu
4. Wählen Sie als DANN-Bedingung die Aktion aus, die beim Eintreffen der beiden oben genannten Ereignisse ausgelöst werden soll

Anwendungsfall mit UND-Zustand: Heizung und Rollläden

Die Temperatur soll durch das Herunterfahren der Rollläden im Sommer nicht zu hoch werden:



Jeden Werktag um 14 Uhr ...



... wenn es draußen sonnig ist ...



... UND die Temperatur im Wohnzimmer über 22 °C ist ...



... fahre meine Rollläden auf 76 %.

1.5 Steuerung von Jalousien und Markisen (nur vom Elektrohandwerker einzurichten)

Bisher:

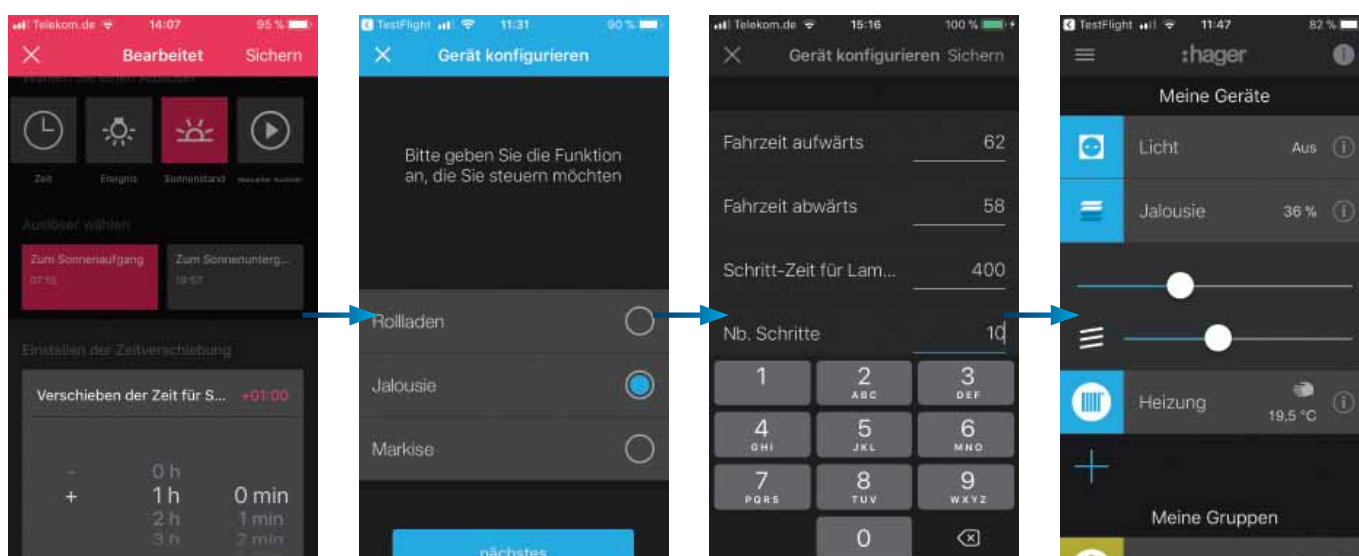
gibt es nur die Möglichkeit, Rollläden zu steuern.

Seit April 2018:

Der Elektrohandwerker kann auswählen, ob Rollläden, Jalousien oder Markisen gesteuert werden sollen. Darüber werden für die Endpositionen die entsprechenden Zustände (geöffnet/geschlossen) angezeigt.

So fügen Sie eine Jalousie ein:

1. Hinzufügen eines neuen "Komfort-Gerätes"
2. Drücken Sie die Taste "Fct" auf dem quicklink-Gerät
3. Warten Sie, bis sich das Gerät erfolgreich verbunden hat
4. Wählen Sie das Gerät "Jalousie" aus
5. Konfigurieren Sie die Jalousie wie folgt:
 - a. Messen Sie die Zeit, die die Jalousie zum Fahren von oben nach unten und von unten nach oben benötigt (beide Zeiten in Sekunden eintragen)
 - b. Messen Sie die Zeit, die die Lamelle zum Drehen von einem Anschlag zum anderen Anschlag benötigt
 - c. Geben Sie die Zeit für einen Schritt in ms ein
 - d. Tragen Sie die Anzahl der Schritte, die die Lamelle auf Grund der Zeit von Anschlag zu Anschlag für eine komplette Drehung benötigt (Beispiel: Wenn eine komplette Lamellendrehung 4 s dauert, geben Sie 400 ms für einen Schritt ein und 10 Schritte)
6. Nach Eingabe der vier Parameter „Fahrzeit aufwärts“, „Fahrzeit abwärts“, „Schritt-Zeit für Lamelle“ und „Anzahl der Schritte“ sichern

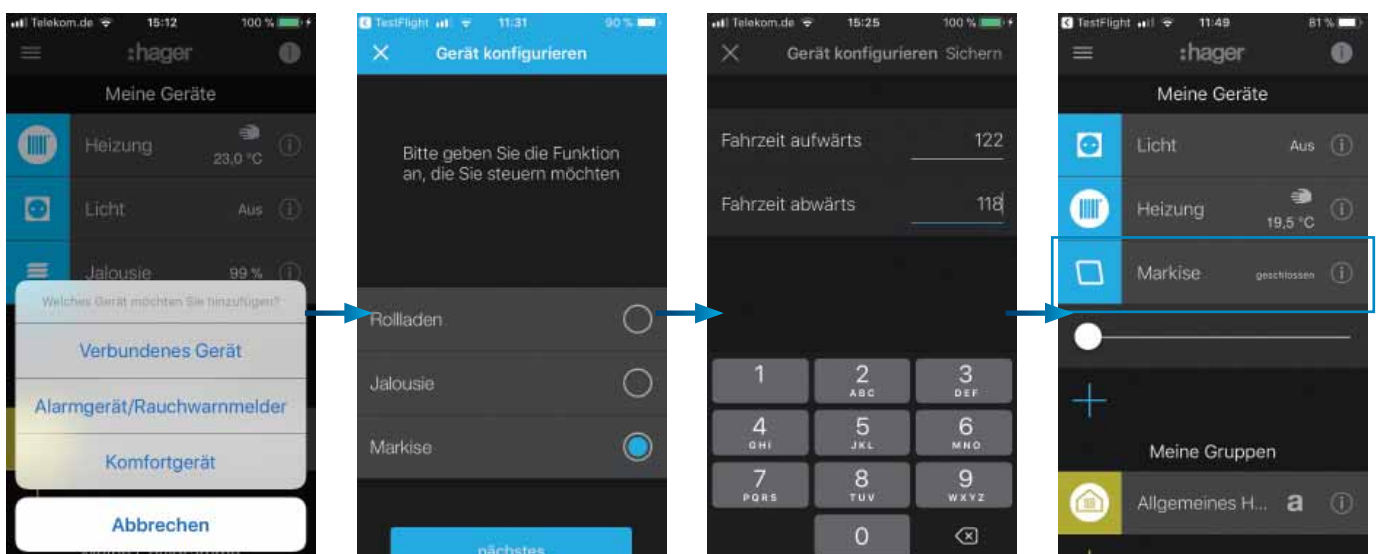


Mit dem zweiten Schieber kann neben der Position nun auch die Lamelle gesteuert werden.



Wie eine Markise eingefügt wird:

1. Hinzufügen eines neuen "Komfort-Geräts"
2. Drücken Sie die Taste "Fct" auf dem quicklink-Gerät
3. Warten Sie, bis sich das Gerät erfolgreich verbunden hat
4. Wählen Sie als Funktion "Markise" aus
5. Stellen Sie die Aus- und Einfahrzeiten ein
6. Sichern



Das neue Icon zeigt den Zustand der Markise an, neben dem %-Wert wird als Status „eingefahren“ oder „ausgefahren“ angezeigt.

1.6 Verbesserung der Anzeige bei Rollläden, Jalousien und Markisen



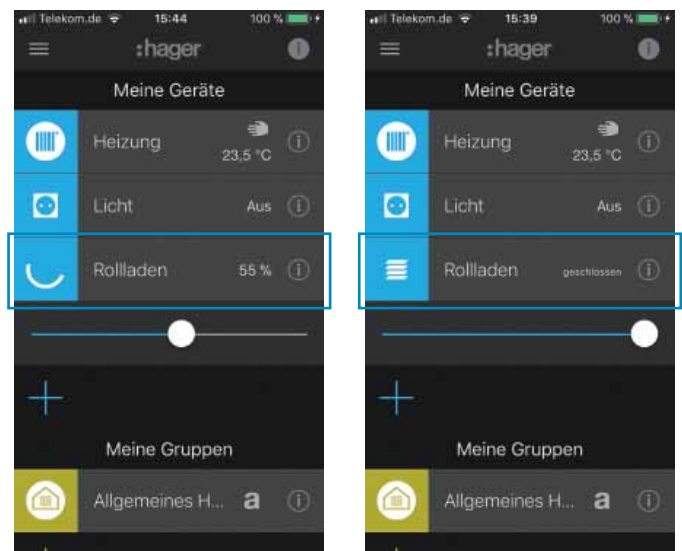
Wichtig:
Für Markisen werden diese Werte angegeben:
0 % → eingefahren / 100 % → ausgefahren

Bisher:

Es gibt keine Anzeige, wenn z. B. der Rollladen ganz geöffnet oder geschlossen ist, und der Nutzer hat keine genaue Information über den Status.

Seit April 2018:

Zur besseren Erkennbarkeit wird ein Spinner (laufender Kreis) eingeblendet, der den Anwender darauf hinweist, dass die Position noch nicht erreicht ist. Darüber hinaus wird bei 0 % „geöffnet“ und bei 100 % „geschlossen“ als Status angegeben.



2. Kompatibilität mit Netatmo IP-Kameras

2.1 Voraussetzungen

Bisher:

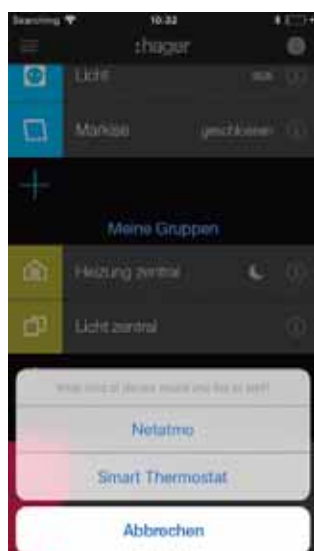
Nur die Netatmo Wetterstation ist einbindbar.

Seit April 2018:

Jetzt können auch Netatmo IP-Kameras mit und ohne Beleuchtung eingefügt werden.

Wie die Netatmo App installiert wird:

1. Die Netatmo App herunterladen und ein Konto erstellen
2. Verlinken des Netatmo Kontos mit der coviva Smartbox
3. Hinzufügen neuer Geräte unter dem Abschnitt "Geräte" → "Netatmo"
4. Folgen Sie dem Installationsprozess

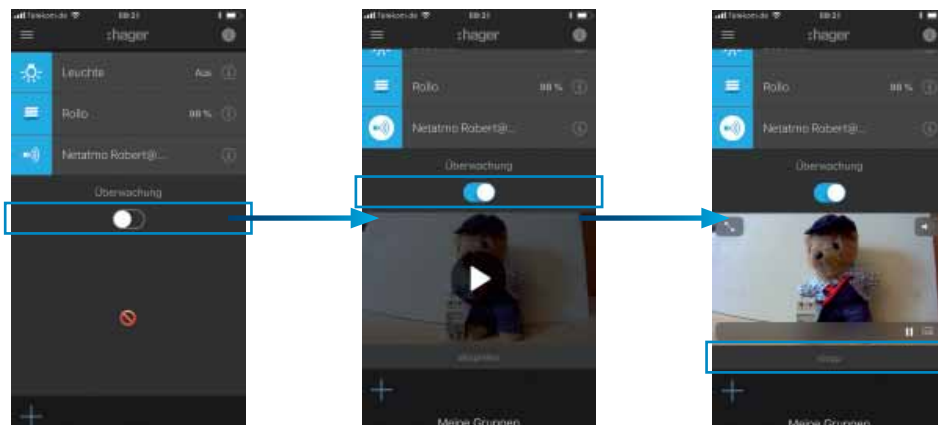


2.2 Funktionalitäten der coviva App

1. Live-Bild

(für Netatmo Presence und Netatmo Welcome)

Die Funktion überträgt das Kamerabild in Echtzeit. Sie können das Anzeigen des Bildes aktivieren oder deaktivieren. Das Kamera-Symbol auf der linken Seite wechselt und ein "Stop"-Zeichen erscheint auf Ihrem Bildschirm, wenn Ihre Kamera nicht aktiv ist.



2. Netatmo IP-Kamera mit integrierter Präsenz- und Beleuchtungsfunktion (Presence)

Die Außenkamera ist mit einem LED-Leuchtmittel ausgestattet, das bei Bewegung automatisch einschalten kann. Diese Funktion kann sowohl in der coviva App als auch im Netatmo Konto eingestellt werden.



Anwendung: Nutzen eines coviva Ereignisses in Abhängigkeit von der Netatmo IP-Kamera

Präsenzmelder und Lichtsteuerung

Ich möchte, dass die Netatmo IP-Außenkamera bei Bewegungserkennung und einer erkannten Person durch die Gesichtserkennung die Beleuchtung einschaltet. Wird eine nicht bekannte Person erkannt, schaltet das Licht ein und es wird eine Push-Nachricht versendet, dass sich eine unbekannte Person auf dem Grundstück befindet. Gleichzeitig kann bei Abwesenheit und bei Bedarf über den Fernzugriff nachgesehen werden, wer sich auf dem Grundstück aufhält.



3. Kompatibilität mit den Sprachsteuerungen von Google und Amazon



Bitte beachten Sie, dass Google-Startseite/Assistentin und Amazon Alexa über iOS, Android und die Webapp verfügbar sind.

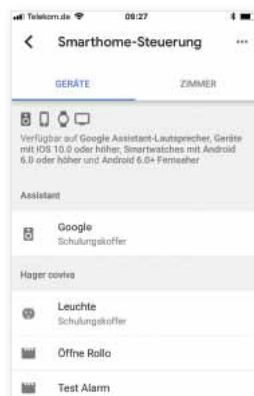
Derzeit sind wegen der APIs von Google und Amazon nur einige Geräte mit der Sprachsteuerung kompatibel:

- Schaltaktoren / Binärausgänge
- Dimmer
- Thermostatventil + Tado Thermostat
- Kamera (nicht CARLIR)
- Verschlusszeit (nur bei Amazon Alexa)

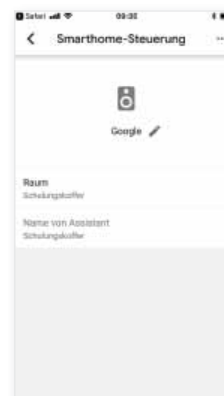
Auch alle Covigramme können mit der Sprachsteuerung gestartet werden.

3.1 Google Assistant pairing process with coviva

1. Bitte den Google Assistant  herunterladen, wenn Sie noch nicht über ein Google-Gerät verfügen, oder die Google Home App  vom Playstore laden.

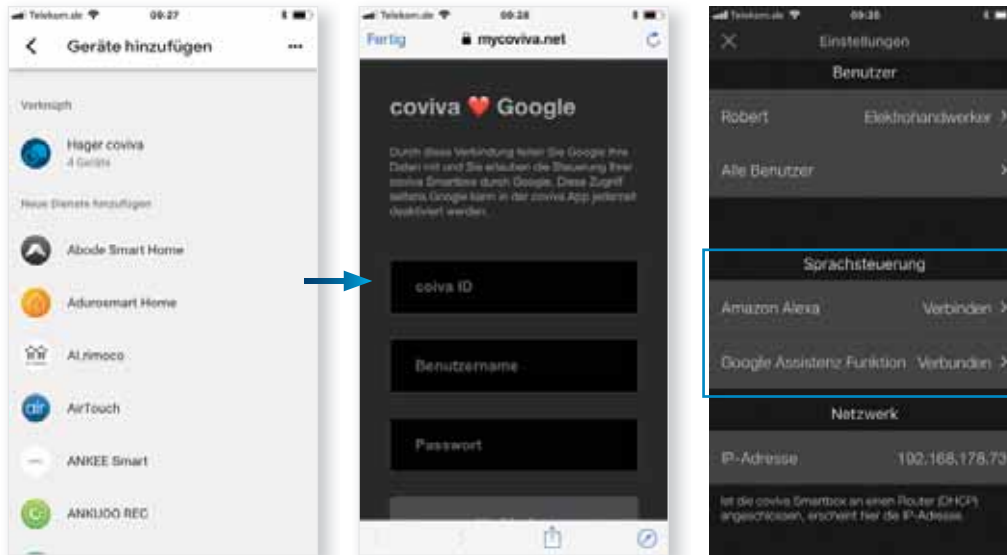


2. Bitte in den Einstellungen "Home Control" auswählen und den "+"-Button drücken.

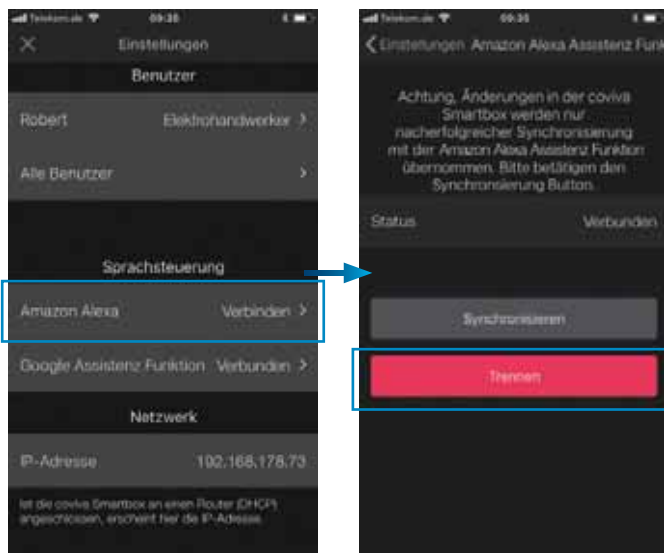


3. Bitte coviva Hager auswählen – Sie werden dann auf eine coviva Homepage weitergeleitet, auf der Sie die MAC-Adresse Ihrer coviva Smartbox sowie Ihren Benutzernamen und Ihr Passwort eingeben müssen.

4. Sie können überprüfen, ob Ihre Sprachsteuerung mit der coviva Smartbox verbunden ist, indem Sie im Menü “Allgemein” der coviva Anwendung unter “Einstellungen” und “Sprachsteuerung” nachsehen. Wenn Sie verbunden sind, wird das Wort “Verbunden” angezeigt. Wenn nicht, wird das Wort “Verbinden” angezeigt:

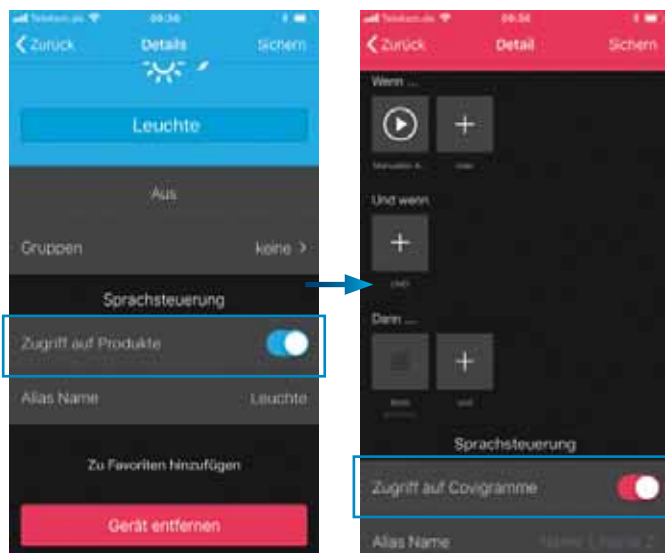


5. Zum Entfernen der Kopplung zwischen Google und der coviva Smartbox bitte einfach den Button “Trennen” drücken.



3.2 Widerrufen der Sprachsteuerung für Covigramme und einzelne Funktionen

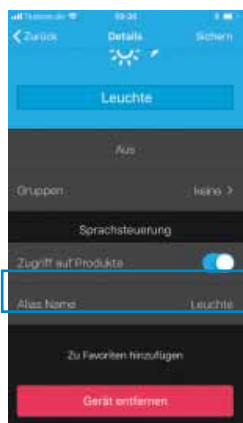
Sie können den Zugriff der Sprachsteuerung deaktivieren, wenn Sie nicht mehr möchten, dass Google und/oder Alexa Zugriff auf Ihre Anlage hat. Hierzu müssen Sie in die Details des Gerätes/Covigramme gehen und den Zugang dort deaktivieren.



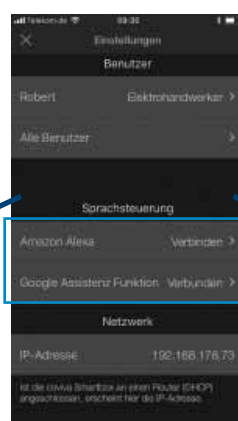
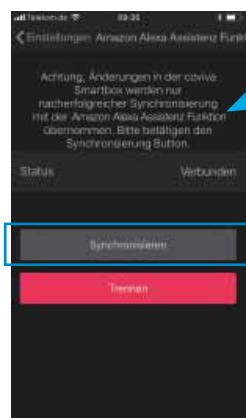
3.3 Nutzen von Alias-Namen für Geräte

Sie können für Ihre Geräte mehrere Namen (Alias-Namen) vergeben. Beispielsweise können Sie das Licht in Ihrer Küche "Küche" nennen und ihm dazu noch die Namen "Bar" und "Kochen" als Alias-Namen zuordnen. Wenn Sie dann "Hey Google, schalte Licht Kochen ein" sagen, wird der Befehl ebenso ausgeführt, wie wenn Sie "Hey Google, schalte Licht Bar ein" sagen. Google wird verstehen, dass es sich dabei um ein und dasselbe Licht handelt. Bitte beachten Sie, dass Sie jeden Alias-Namen durch ein Komma trennen müssen.

Wichtig:
Wenn Sie einen Alias-Namen hinzufügen oder entfernen, müssen Sie Google und Alexa anschließend synchronisieren, damit Ihre Änderungen übernommen werden. Dazu gehen Sie in den allgemeinen Einstellungen auf „Sprachsteuerung“, klicken dort auf den Google Assistant oder auf Amazon Alexa und wählen die Funktion „Synchronisieren“ aus.



Der Kopf dieses Bildschirms gibt an, wie Änderungen in der Google-Sprachsteuerung vorgenommen werden können. Neben dem manuellen Synchronisieren führt Google dies alle 2 Stunden automatisch durch.



Der Kopf dieses Bildschirms gibt an, wie Änderungen bei Amazon Alexa für die Sprachsteuerung vorgenommen werden können. Es gibt keinen Button "Synchronisieren" wie bei Google, sondern es muss über die Sprachsteuerung von Alexa selbst gestartet werden.

